

# VITAAL LEISURE LANDSCHAP

## Voortgangsrapportage 2014



Dongen  
Gilze en Rijen  
Goirle  
Heusden  
Hilvarenbeek  
Loon op Zand  
Oisterwijk  
Tilburg  
Waalwijk

REGIO **HART**  
VAN **BRABANT**  
VITAAL LEISURE LANDSCHAP

# Voortgangsrapportage 2014





## Voorwoord Regio Hart van Brabant



Het werken aan een vitaal, mooi en afwisselend leisure landschap door het relatief jonge netwerk werpt nu al zijn vruchten af. Verrassende samenwerkingsverbanden ontstaan en goede ideeën en nieuwe initiatieven worden opgewerkt tot concrete projecten. Door bijeenkomsten, brainstormsessies en door het actief benaderen van ondernemers en andere partners bewijst het netwerk zijn kracht. Versterking van de bestaande regionale landschappelijke basiskwaliteiten vergroot de aantrekkelijkheid en leefbaarheid van de regio. De komende periode kunnen we met de aanwezige energie en het kenmerkende enthousiasme nog meer voor de regio betekenen.

Namens de Regio Hart van Brabant,  
Mario Jacobs, wethouder gemeente Tilburg.

## Inleiding – De status van het netwerk

Dit is de tweede voortgangsrapportage van het netwerk Vitaal Leisure Landschap (Netwerk-VLL). Ze beschrijft de vele activiteiten tot en met dit jaar. Ze levert ook de bouwstenen voor de jaarlijkse evaluatie en voor het toekomstperspectief.

De afspraak om deze activiteiten zo jaarlijks tegen het licht te houden, ligt vast in de samenwerkingsovereenkomst van de netwerkpartners per 20 september 2012. Op basis van deze jaarlijkse evaluatie kunnen partijen de overeenkomst voortzetten, beëindigen of bijstellen. De evaluatie moet op 1 juli gereed zijn.

Deze rapportage geeft dus de stand van zaken tot en met juni 2014. Ze is als volgt opgebouwd: een beschrijving van de activiteiten van het netwerk; een analyse van de voortgang aan de hand van de onderdelen in de samenwerkingsovereenkomst (van art. 8.6 a t/m d); een financieel overzicht en conclusies en aanbevelingen voor de voortgang van de samenwerking.

Een en ander is ook samengevat in een geografisch projectenoverzicht. Dat toont tevens de vele partners van het netwerk en de wijze van samenwerking. Als rode draad door deze voortgangsrapportage loopt ook een vijftal kennismakingen met aansprekende activiteiten binnen het netwerk.

# INHOUD

## VOORTGANGSRAPPORTAGE 2014

Voorwoord - 3

1) Netwerkgenda - 5

2) Netwerkanalyse - 6

**Natuurpoorten Loonse & Drunense Duinen - 8**

3) Mijlpalen en Projecten - 10

**Tastes of Trappists - 12**

4) Uitvoeringsagenda 2014 - 2015 - 14

Projectenkaart - 16

**CAST Transfarming - 18**

5) Financiën van een netwerk op stoom - 20

**Vorstelijk Landschap - 22**

**Prijsvraag - 24**

6) Conclusies en aanbeveling - 25

**Nationaal Park Loonse & Drunense Duinen - 26**

## BIJLAGEN

I - Organigram VLL - Nationaal Park LDD - 28

II - Bronnenlijst - 28

III - Samenstelling Stuurgroep VLL- 29

IV - Samenstelling Kernteam VLL - 29

V- Projectenlijst anno mei 2014 - 30

Colofon - 32

# 1) Netwerkagenda

Verbinding is de kracht van het netwerk Vitaal Leisure Landschap (Netwerk-VLL): het verbinden van partijen binnen én buiten het netwerk, van projecten, gezamenlijke kansen en van visie en ambities. Die bepalen de vitaliteit van het netwerk en vormen tevens de meetlat voor succes.

## Visie en ambitie

Brabant moet tot de Europese top van kennis- en innovatieregio's (blijven) behoren. De provincie stelt dit als hoofddoelstelling in de Agenda van Brabant. Ze concentreert zich hierbij op het vestigings- en leefklimaat van Brabant. Dat klimaat is een wezenlijke randvoorwaarde voor het realiseren van de Brabant-ambities.

Daaronder valt ook de ambitie om Noord-Brabant te laten uitgroeien tot de meest innovatieve en gastvrije regio van Europa. Mede daarom telt de vrijetijdseconomie zwaar in de Agenda van Brabant: ze moet een bijdrage leveren aan een duurzaam vitale regio. Met de regionale ruimtelijke visie 'Dynamiek in een aangenaam landschap' als ontwikkelingsperspectief levert de Regio Hart van Brabant daartoe haar bijdrage. Die omvat een robuust groenblauw raamwerk én ruimte voor economische dynamiek.

## Trekkkracht voor geheel Noordwest-Europa

De regio wil een sterke leisure regio zijn die toeristen uit heel Noordwest-Europa aantrekt. Niet alleen voor een dagbezoek aan de grote attracties maar ook voor een langer verblijf in de regio, om te genieten van cultuur, recreatief groen en het goede, Brabantse leven. Dat is een regio waar mensen elkaar ontmoeten en uitstekend wonen. En zeker ook een regio met een sterke en diverse economie, waar de (inter)nationaal sterke sectoren leisure, logistiek, zorg en aerospace & maintenance op krachtige knooppunten bloeien.

Tegelijkertijd blijft het Hart van Brabant de spreekwoordelijk gemoedelijke verblijfsregio, waarin stad en vitale dorpen elkaar vertrouwen en elkaar de ruimte geven. Een regio met een evenwichtig en elkaar versterkend samenspel van stad en land. Het Netwerk-VLL werkt zo met alle betrokkenen aan een vitaal, mooi en afwisselend leisure landschap. Dit gebeurt in lijn met de provinciale visie 'De transitie van stad van platteland, een nieuwe koers'. Deze visie geeft ruimte aan initiatief tot verbetering en instandhouding van een vitaal platteland en aan regionale netwerken om gezamenlijke lokale, regionale en provinciale belangen te realiseren. Het netwerk draagt dus bij tot een sterke, uitvoeringsgerichte leisure sector in een gevarieerde groene omgeving. Een sector die past binnen en gestalte geeft aan de hiervoor omschreven ambities.

## Vol in touw

Het Netwerk-VLL is inmiddels vol in touw. Vier thema's staan centraal: het leisure landschap zelf, de groen-blauwe opgaven, de relaties stad & land en de landbouw. De uitvoeringsstrategie telt drie sporen. Het eerste spoor is het smeden van 'brede streekallianties' waarin ondernemers, onderwijs, overheden en omgevingspartners elkaar vinden. Het tweede is de ondersteuning van concrete projecten met een regionale context. Het derde spoor: aan de slag met projecten die zo uit de brede streekalliantie volgen.

De VLL-activiteiten hebben betrekking op het **netwerk zelf** (verstevinging, onderhoud, uitbreiding), op **kennisvermeerdering** (verzamelen, professionaliseren, uitbreiden en delen) en op **ondersteuning van de uitvoering** (initiatieven en projecten). Bij die ondersteuning kan het gaan om verbinden, inzet van capaciteit en kennis en/of procesgeld. Bij de beslissing om projecten te ondersteunen, geldt een afwegingskader waarin naast opzet en omvang vooral de bijdrage aan de ambities van het netwerk als geheel telt. Het project zelf moet ook meerwaarde ondervinden van ondersteuning door het netwerk. En het moet bovengemeentelijk / regionaal van aard zijn. Of: het moet een zodanig innovatief project zijn dat het andere in de regio tot voorbeeld kan dienen.

## 2) Netwerkanalyse

Het netwerk Vitaal Leisure Landschap telt nu 21 partners. Zij dragen bij met financiële, personele en organisatorische inzet. Steeds vaker leiden hun activiteiten in de tientallen projecten tot multiplier-effecten en het genereren van private middelen, een van de doelstellingen van het netwerk. De partners in de Samenwerkingsovereenkomst Vitaal Leisure Landschap zijn:

- De gemeenten van de Regio Hart van Brabant: Dongen, Gilze en Rijen, Goirle, Heusden, Hilvarenbeek, Loon op Zand, Oisterwijk, Tilburg en Waalwijk
- De drie waterschappen: Brabantse Delta, De Dommel en Aa & Maas
- Midpoint Leisure Boulevard
- De Brabantse Milieufederatie
- Het Brabants Landschap
- De Vereniging Natuurmonumenten
- De Milieuwerkgroep WNM Tilburg
- De ZLTO
- Het Platform Langstraat
- De Provincie Noord-Brabant
- Het samenwerkingsverband Land van de Hilver

### Procesondersteuning én deelname in projecten

Naast hun financiële bijdragen brengen zij dus personele en organisatorische capaciteit in met de diverse overleggen en bijeenkomsten: netwerkbijeenkomsten, kernteam, stuurgroep, bilaterale overleggen en deelname aan de uitvoeringsplatforms Groene Mal+ en Platform Langstraat. Deze inzet heeft vooral de vorm van procesondersteuning. Verder nemen de deelnemers actief deel in de vele projecten, momenteel zo'n veertig in getal.

### Inzet van de partners

In december 2013 zijn de gemeente Heusden en het Land van de Hilver aangeschoven bij het Netwerk-VLL. Zij tekenden de samenwerkingsovereenkomst tijdens de stuurgroepvergadering van 2014. Daarmee traden ze ook toe tot de Stuurgroep die bestaat uit de inhoudelijke adviseurs van het netwerk Vitaal Leisure Landschap Regio Hart van Brabant. De uiteindelijke beslissingsbevoegdheid binnen het Netwerk-VLL ligt bij de Regio Hart van Brabant waarin de gemeentebesturen zijn vertegenwoordigd. De Regio HvB is ook de subsidieaanvrager. Daarmee is ze tevens de verantwoordelijke partner voor de provincie Noord-Brabant en dus drager van het (financiële) risico. De Samenwerkingsovereenkomst schrijft voor dat de partners gezamenlijk tenminste twee FTE inzetten. In de praktijk wordt dit meer dan waargemaakt. Er zijn twee coördinatoren actief. Eén coördinator wordt geleverd door de provincie (Anneeth van Bruchem), zij is per 1 juli 2012 ingezet. De andere coördinator (Jan Schellekens) is door de Regio Hart van Brabant voor het project aangesteld ten laste van netwerk-budget (zie ook hoofdstuk 5 'Financiën').

### Kleine, compacte werkorganisatie

Het netwerk Vitaal Leisure Landschap kent een kleine en compacte werkorganisatie. Overleg en afstemming geschieden in de werkgroepen binnen de Regio Hart van Brabant en binnen de projecten en initiatieven in het gebied. In deze werkwijze stellen vrijwel alle partners capaciteit beschikbaar om het netwerk te versterken, kennis te delen en projecten en initiatieven op te werken. Zo neemt de gemeente Waalwijk de organisatie en het secretariaat op zich van Platform Langstraat. Dat is actief met de praktische uitvoering van projecten in Dongen, Waalwijk en Heusden. De gemeente Tilburg doet hetzelfde voor de Groene Mal. De gemeente Heusden levert de projectleiding van het





Nationaal Park Loonse en Drunense Duinen. Midpoint Brabant levert ondersteuning voor wat betreft financiële aspecten en communicatie.

### Participatie van de 4 O's in het netwerk

Ondernemers, Omgevingspartners, Onderwijs en Overheden (de vier O's) zijn ruim vertegenwoordigd in het netwerk. De ondertekenaars ZLTO en Midpoint Leisure Boulevard vallen in de categorie Ondernemers. Naast de partners in de overeenkomst zijn inmiddels ook andere partijen actief binnen het netwerk. In lijn met de uitvoeringsstrategie van het netwerk wordt immers permanent gewerkt aan een 'brede streekalliantie'.

Zo is met de aansluiting van het Land van de Hilver en de inschakeling van diverse onderwijsinstellingen de bredere vertegenwoordiging van ondernemers en onderwijs binnen het Netwerk-VLL wéér dichterbij gekomen. Het netwerk heeft zich in dezelfde periode ook duidelijk een positie verworven onder de belangrijke actoren in de regio en daarbuiten. Vindbaarheid, goede ervaringen en wezenlijke meerwaarde leiden ertoe dat het zijn rol goed kan vervullen en projecten voor een vitaal, mooi en afwisselend leisure landschap mede tot stand kan brengen.

### Genereren van private middelen

De regio Hart van Brabant, het werkgebied van het Netwerk-VLL, telt zoals gezegd steeds meer projecten in uitvoering en voorbereiding, zoals ook blijkt uit de projectenkaart in dit verslag (zie pagina 16-17). Naast de deelnemende netwerkpartners zijn daarbij ook steeds meer en vaker gebruikers, bewoners en ondernemers betrokken. Via hen worden óók steeds meer en vaker private middelen voor de financiering gegenereerd. Dat is een verheugende ontwikkeling die ook aangeeft hoe belangrijk de mensen 'in het veld' de VLL-activiteiten vinden.

De inzet van private financiering en middelen is volgens de samenwerkingsovereenkomst medebepalend voor het welslagen. Immers: 'de mate waarin het netwerk succesvol is in het genereren van private middelen ten behoeve van een vitaal platteland is ook bepalend voor het succes van het netwerk zelf'. De conclusie is dat de partners in het netwerk er in zijn geslaagd zulke private middelen aan te boren. Indicaties daarvoor liggen ook vast in de projectenlijst in hoofdstuk 3 en in de financiële verantwoording in hoofdstuk 5.

### Cross overs en multipliers, ze wérken

Cross overs en multipliers mogen als modieuze termen overkomen, steeds vaker blijkt hoezeer ze van toepassing zijn op de VLL-projecten. Cross overs in die zin dat bepaalde projecten andere, al dan niet gelieerde activiteiten bevorderen en oproepen. Multipliereffecten in de zin dat middelen die in projecten worden geïnvesteerd niet alleen binnen, maar ook rónnd die projecten extra inkomsten genereren. Dat gebeurt in de vrijetijdseconomie en soms ook verrassend ver daarbuiten. Het volgt ook uit de gekozen netwerkaanpak. Immers: met het leggen van goede verbindingen worden vaak sluimerende en ook nieuwe kansen en financiële mogelijkheden gekoppeld en geactiveerd.

Door binnen en met partijen buiten de regio samen te werken, wordt zo wezenlijk meer bereikt. Een goed voorbeeld hiervan is het nieuwe, internationale project 'Tastes of Trappists: a slow tourism experience'. De Europese Unie verbond hier op 10 maart haar goedkeuring (en financiële bijdrage) aan. Het project gaat lopen in Nederland, België, Duitsland en Italië als prachtig voorbeeld van de meerwaarde van een regionaal netwerk (meer hierover in paragraaf II op pagina 11).

# Natuurpoorten Loonse & Drunense Duinen

Op verzoek van de betrokken gemeenten levert het netwerk Vitaal Leisure Landschap ondersteuning bij de realisering van de natuurpoorten rond de Loonse en Drunense Duinen.

De betrokken partijen hebben gezamenlijk inrichtingsplannen voor de Rustende Jager, de Roestelberg en Bosch & Duin gemaakt. Het Netwerk-VLL faciliteerde dit met capaciteit voor de procesbegeleiding en financiën voor de inzet van een ontwerper.

Op 9 januari 2014 zijn de plannen en kostenramingen gepresenteerd aan de betrokken wethouders. De plannen werden positief ontvangen. Het netwerk is gevraagd om ook de onderhandelingen te voeren over een mogelijke financiering. Het gaat er nu om twee miljoen euro voor de realisering van de natuurpoorten bijeen te brengen.

Het netwerk werkt hierin nauw samen met VisitBrabant (voorheen Vrijetijdshuis Brabant).

*Natuurpoort bij Nationaal Park Loonse en Drunense Duinen - De Drie Linden, Giersbergen (Foto Provincie Noord-Brabant).*





NATURPOORT



## 3) Mijlpalen en projecten

### Mijlpalen

Hieronder volgt het overzicht van de mijlpalen van het netwerk Vitaal Leisure Landschap in het afgelopen jaar (mei 2013 – juni 2014) en daarna een projectenoverzicht.

Activiteiten	Datum
Stuurgroepvergadering	23 mei 2013
Twitteraccount @VLLHvB actief	3 juni 2013
Website <a href="http://www.leisurelandschap-hartvanbrabant.nl">www.leisurelandschap-hartvanbrabant.nl</a> in de lucht	21 augustus 2013
Netwerkbijeenkomst 'Maak een verbinding'	10 oktober 2013
LinkedIn Group Netwerk VLL HvB gecreëerd	15 oktober 2013
Regio Hart van Brabant besluit tot: - coördinatie Nationaal Park Loonse & Drunense Duinen per 01-01-2014 - instelling stuurgroep	12 december 2013
Opheffing Overlegorgaan NP Loonse en Drunense Duinen	1 januari 2014
Start internationaal project 'Tastes of Trappists'	1 april 2014
Netwerkbijeenkomst 'Kleine Projecten'	16 april 2014
Stuurgroepvergadering	29 juni 2014
Publicatie voortgangsrapportage, projectenkaart en brochure	1 juli 2014

### Projecten: zichtbaar, beleefbaar, levenskrachtig, afwisselend... en mooi

Het Netwerk-VLL ondersteunt projecten die leiden tot een zichtbaar, beleefbaar, levenskrachtig, mooi en afwisselend leisure landschap. Het brengt mensen en organisaties samen. Het initieert, faciliteert en begeleidt initiatieven en projecten. De afgelopen twee jaar heeft het netwerk zo een reeks van veertig projecten en initiatieven ondersteund. Op de projectenkaart hierna volgt daarvan een overzicht. Dat toont ook binnen welk (hoofd)thema een project valt en welke ondersteuning het netwerk heeft gegeven. Meer informatie over de projecten is te vinden in Bijlage 3 op pagina 30/31. Die bevat een tabel met de kenmerken en stand van zaken van alle projecten.

### Samenwerking tussen partijen

Wat al deze projecten kenmerkt, is een samenwerking tussen partijen die in het algemeen meerdere doelen en ambities dient. Hoewel de projecten op de kaart zijn gerangschikt naar de vier hoofdthema's van het

netwerk (zie hoofdstuk 1) beperkt vrijwel geen project zich tot slechts één daarvan. Zo behelst het project Toxandria zowel de realisering van een Ecologische Verbindingszone (groen-blauwe opgave) als de aanleg van wandelpaden (leisure landschap, relatie stad-platteland). Op de kaart zijn de projecten ingedeeld naar het belangrijkste thema.

De initiatiefnemers zijn zeer divers, zoals ondernemers, overheden, belangenorganisaties en particulieren. Naast de initiatiefnemer(s) zijn altijd andere participanten betrokken. Het Netwerk-VLL brengt zo actoren en andere potentiële partners rond projecten bij elkaar. Zo maakt bijvoorbeeld 'de Walhoeve' expliciet gebruik van de netwerkcontacten om partijen te betrekken bij de ontwikkeling van een wandelroute op de grens van Tilburg en Goirle die het landelijk gebied beleefbaar maakt. De netwerkpartners en hun achterbannen vertegenwoordigen een breed maatschappelijk veld. Daarom lukt het op deze manier veel betrokkenen te activeren en nieuwe samenwerkingen tot stand te brengen.

### **Relatie stad-land centraal**

De kaart toont een groot aantal projecten in en om de stad Tilburg waarin de relatie stad-land centraal staat. Dit is het resultaat van een toenemende belangstelling bij zowel de stedeling als partners op het platteland voor voedselproductie en streekproducten. Ook de wens tot recreatie in de eigen groene omgeving speelt mee. Het netwerk Vitaal Leisure Landschap is sterk in het bijeenbrengen van belanghebbenden binnen én buiten de stad om aan die wensen tegemoet te komen.

In het zuidelijke deel van de regio Hart van Brabant leven diverse initiatieven en projecten voor de zogenoemde 'slow leisure'. Dat zijn initiatieven voor kleinschalige recreatiebedrijven, wandelaars, fietsers en bijvoorbeeld liefhebbers van de regionale keuken en streekproducten. Deze slow leisure past uitstekend bij de leisure ambities van de regio om naast de grote publiekstrekkingen Efteling en Beekse Bergen nadrukkelijk ook kleinschalige recreatieve ontwikkelingen te stimuleren.

### **Veel rond het Nationaal Park Loonse en Drunense Duinen**

Wat verder opvalt, is een aantal initiatieven rond het Nationaal Park Loonse en Drunense Duinen. Dit uitgestrekte natuurgebied staat onder een grote recreatieve druk. De netwerkprojecten hier richten zich op zonerings van deze drukte en verbetering van de informatievoorziening en bereikbaarheid van het gebied.

In het noordwestelijke deel van de regio is Platform Langstraat actief. Dit uitvoeringsplatform initieert projecten op gebied van natuur, cultuurhistorie en leisure. De platformpartners brengen zelf financiën in voor de uitvoering daarvan. Daarnaast werkt het platform met cofinanciering door derden. De projecten zijn doorgaans kleinschalig en betreffen lokale initiatieven. Voorbeelden zijn de restauratie van de eeuwenoude sluisjes in de Elshoutse Zeedijk als onderdeel van wandel- en fietsroutes in de gemeente Heusden en de realisering van een 'vlonderpad' in het natuurgebied Plantloon. De bijbehorende proceskosten worden goedge maakt uit het budget van het netwerk Vitaal Leisure Landschap.

### **Streeknetwerken op elkaar afstemmen**

De westelijke regiogemeenten Gilze en Rijen en Dongen tellen relatief weinig projecten met ondersteuning van het Netwerk-VLL. Wellicht zijn de mogelijkheden bij de actoren in dit deel van de regio nog onvoldoende bekend. Dit wordt onderzocht. De zuid-oostelijke gemeenten Hilvarenbeek, Oisterwijk en Tilburg draaien ook mee in de streeknetwerken Het Groene Woud en Huis van de Brabantse Kempen. Daarom ontbreken projecten binnen die streeknetwerken soms op de kaart van Vitaal Leisure Landschap. Wel zijn er overleggen rond concrete initiatieven en wordt de ondersteuning dan binnen de betrokken netwerken afgestemd en soms gezamenlijk 'getrokken'. Voorbeelden daarvan zijn Huis van de Duinen (nr. 10) en Vorstelijk Landschap (nr. 25).





# Tastes of Trappists

In juli 2013 kreeg het Netwerk Vitaal Leisure Landschap het verzoek deel te nemen in het Europees project Tastes of Trappists. Een kans om Europees aan de slag te gaan met duurzaam toerisme in samenhang met streekproducten en landschap. Die is met acht partners gezamenlijk aangenomen.

In korte tijd is het project opgezet en ingediend. Na goedkeuring door Europa ging het op 1 april 2014 van start. Het levert een bijdrage aan de ontwikkeling en promotie van duurzame, internationale toeristische producten. En het wil de samenwerking tot stand brengen tussen toeristische organisaties en het MKB in België, Nederland, Italië en Duitsland.

In gezamenlijkheid werken de partijen nu aan de ontwikkeling en zichtbaarheid van een veelheid aan toeristische mogelijkheden, zoals streekproducten, religieus erfgoed, wandelen en fietsen. Sinds 1997 zijn de Trappistenkloosters in 3 deelnemende landen verenigd in de International Trappist Association (ITA). Ze voeren een gemeenschappelijk keurmerk voor producten als kaas, bier en wijn op basis van strenge productie eisen. Het nieuwe project is Tastes of Trappist genoemd. Het vergroot de zichtbaarheid van de ITA-activiteiten door die te koppelen aan de zogenoemde 'Trappists route'.

De Regio Hart van Brabant is de Nederlandse partner in het project. Het Trappistenklooster Koningshoeven in Tilburg vormt samen met de kloosters van Orval, Chimay, Westvleteren, Rochefort, Westmalle, Achel en Mariawald de kern van het project. Rond de Koningshoeven ligt inmiddels de La Trappe fietsroute. Deze vormt de basis voor het Nederlandse deel van de voorziene arrangementen.

De afronding van het project is voor de zomer van 2015 gepland. De totale kosten bedragen € 320.000,- waarvan Europa € 240.000,- draagt.

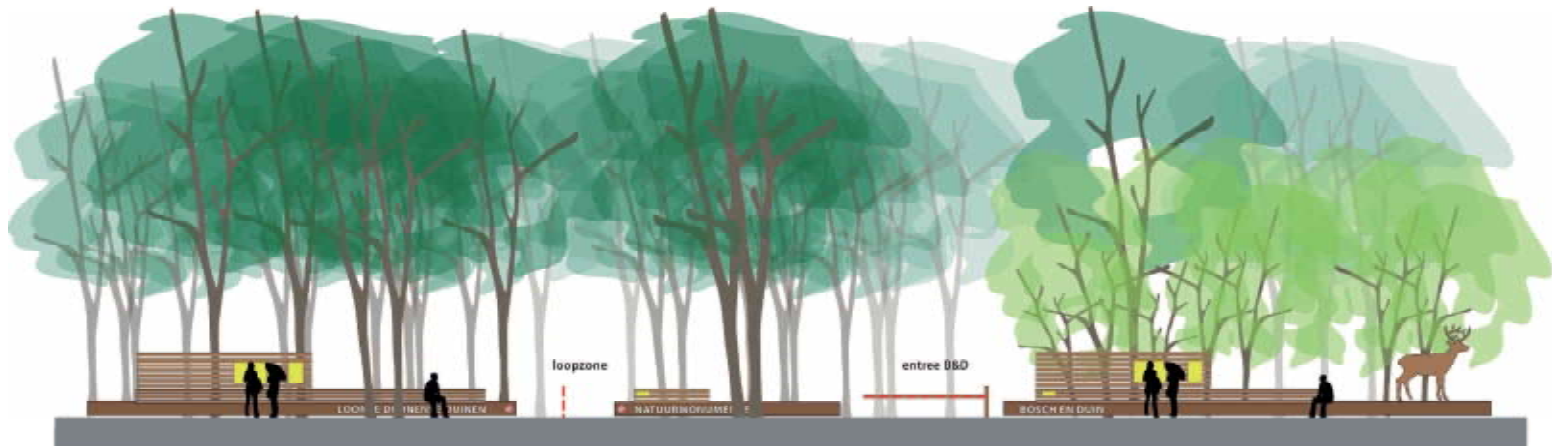
*Het klooster De Koningshoeven bij Tilburg staat bekend om zijn trappistenbier 'La Trappe' (Foto via Midpoint Leisure Boulevard).*

## 4) Uitvoeringsagenda 2014-'15

Verstevigen en onderhouden van het netwerk, verzamelen en uitwisselen van kennis en ervaring en de ondersteuning van initiatieven & projecten. Op die drie hoofdpunten is de uitvoeringsagenda 2014 - 2015 georganiseerd. De ervaringen en resultaten van de afgelopen twee jaar hebben sterk tot deze opzet bijgedragen.

### NETWERK

Activiteit	Periode juli 2014 - juni 2015
Kernteam (organiseren vergaderingen, verslagleggingen et cetera)	1 x / maand
Stuurgroep (organiseren vergaderingen, stukken, verslagleggingen)	Juni 2015
Afstemmen met bestuurlijk trekker, ambtelijk opdrachtgever en projectmanager regio	4 x / jaar
Nieuwe relaties aangaan (m.n. met onderwijsinstellingen en ondernemers)	Gesprekken gaande met ondernemers, particulieren, organisaties, onderwijsinstellingen
Contacten onderhouden: * Periodieke gesprekken met partners * nieuwsbrief * participeren in Platform Langstraat * participeren in de Groene Mal * website (opzetten en bijhouden)	Doorlopend Juni 2014 publieksvriendelijk voortgangsrapport Aandacht gemeenten Dongen en Gilze en Rijen
Voortgangsverslagen en evaluaties	December 2014: informatie voor begroting Regio Hart van Brabant 2015 Februari 2015: voortgang voor jaarverslag Regio Hart van Brabant Juni 2015: voortgangsrapportage juli '14 - juli '15
Netwerkbijeenkomst (ca 4x / jaar)	* Juli 2014: Loonse en Drunense Duinen (gericht op actoren in/rond LDD. Onderwerpen: organisatie Nationaal Park, Duinenpas, Natuurpoorten, nieuwe initiatieven et cetera) * September 2014: algemene netwerkdag met bezoek aan de Langstraat * November: Tastes of Trappists. Tijdens de partnermeeting in Tilburg wordt een netwerkbijeenkomst georganiseerd * Maart 2015: * Juni/juli 2015:
Contacten externe streeknetwerken * Streekorganisatie Het Groene Woud * Huis van de Brabantse Kempen	Najaar 2014: overleg met de organisaties Het Groene Woud en Brabantse Kempen over gezamenlijke initiatieven rond stad-land relaties
Prijsvraag	Najaar 2014: Uitzetten prijsvraag (nu in voorbereiding door Hogere Agrarische School)



## KENNIS

### Activiteit

Bijwonen relevante studiedagen / symposia

Organiseren themabijeenkomsten rond informatievoorziening en -uitwisseling

Onderzoek (doen) verrichten

### Periode juli 2014 - juni 2015

Doorlopend

Zie onder netwerk (netwerkbijeenkomsten)

\* Najaar 2014: Recreatieve infrastructuur - knelpunten, wensen, ambities voor wandel- en fietsnet in beeld brengen. I.s.m. Werkgroep R&T Regio Hart van Brabant, GGA Hart van Brabant en Routebureau Brabant.

\* Vanaf najaar 2014: Onderzoek resultaten en effecten cursussen Gastheren van het Landschap (door NHTV en IVN).

## INITIATIEVEN & ONDERSTEUNING

### Activiteit

Loketfunctie en aanspreekpunt voor initiatieven (vragen beantwoorden, incidentele adviesgesprekken, beoordeling & begeleiding)

Concrete begeleiding / coördinatie projecten  
1. Natuurpoorten LDD  
2. Tastes of Trappists

Actueel houden projectenlijst en de daarvoor noodzakelijke informatie verzamelen

Initiëren van nieuwe initiatieven en projecten

Verzamelen en distribueren van informatie over subsidie- en andere financieringsopties (incl. Europese programma's)

### Periode juli 2014 - juni 2015

Doorlopend (zie ook bijlage projectenoverzicht)

2e helft 2014: financiering en realisering  
Tot juni 2015: met de partners in België, Duitsland en Italië het project voor de ontwikkeling van duurzame arrangementen en landschappelijke ontwikkeling uitvoeren rond de diverse Trappistenklooster in de betrokken gebieden

Doorlopend

Doorlopend

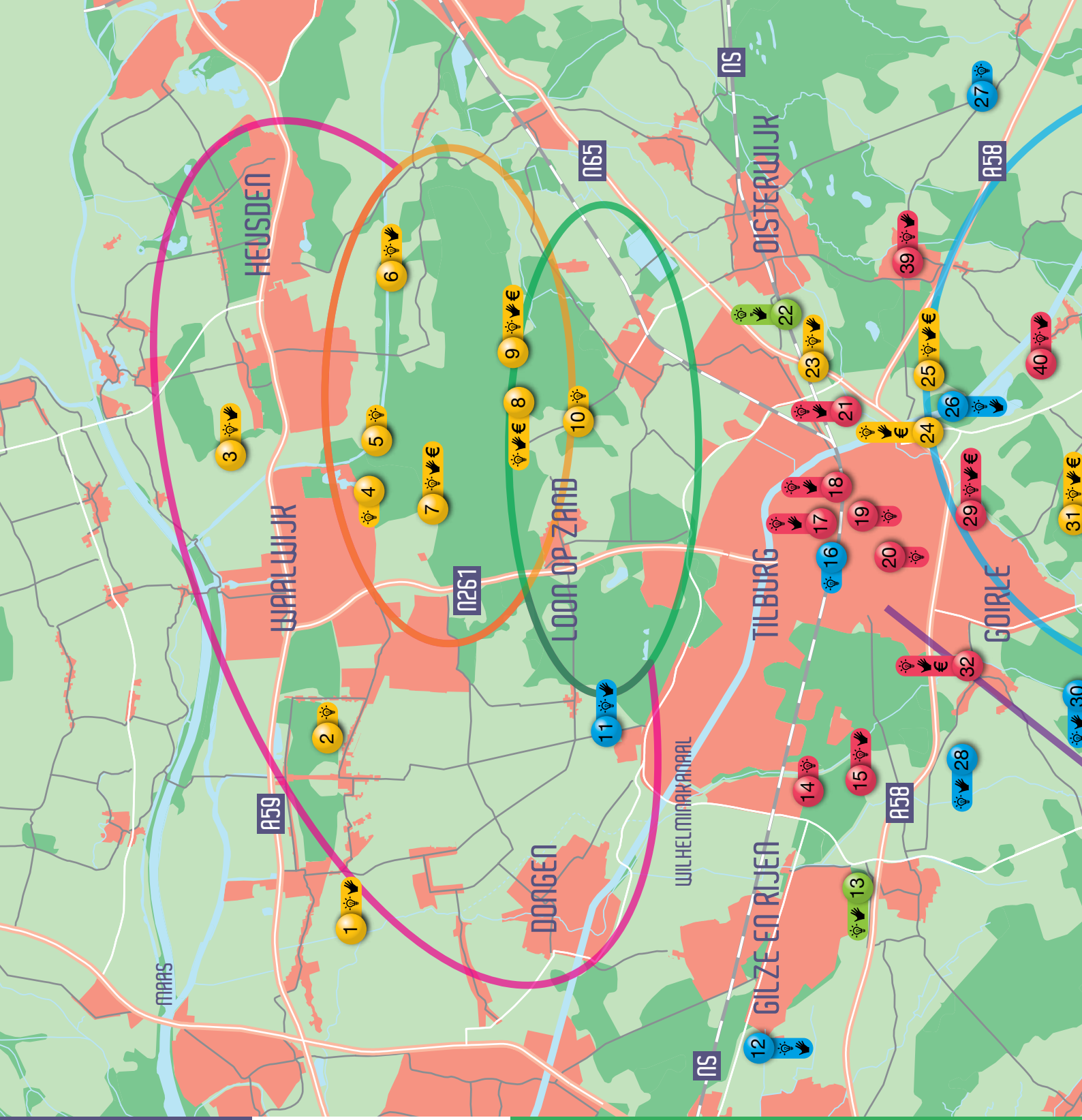
Doorlopend. Oriëntatie op EU-programma's. In afstemming met de andere projecten (Regio HvB en Midpoint Brabant)

# PROJECTEN UITAAL LEISURE LANDSCHAP

Us. Juni 2014

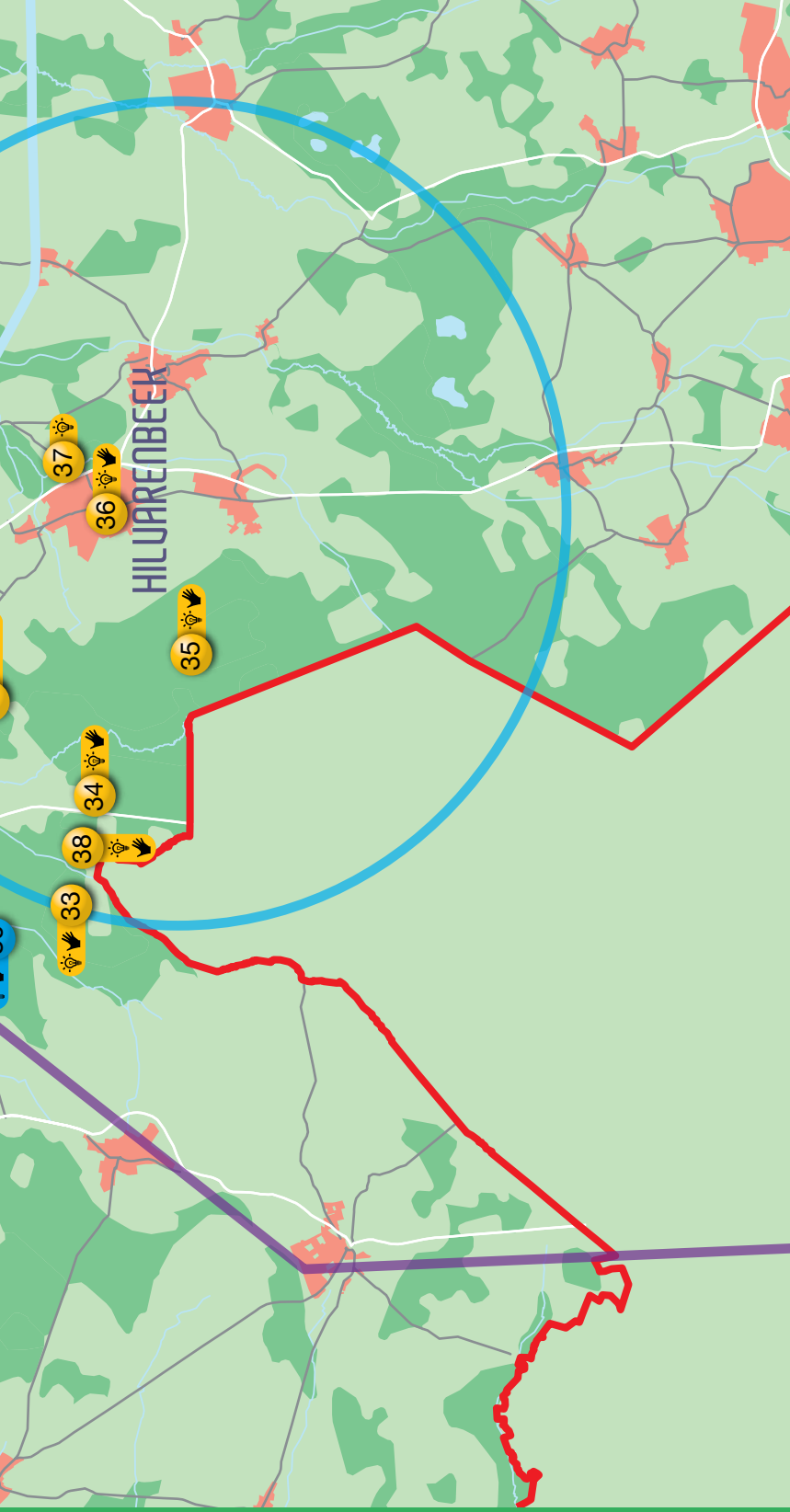
## REGIO HART VAN BRABANT UITAAL LEISURE LANDSCHAP


- 1 Fietsverbinding Waspik - 's Gravenmoer
- 2 Wandelpaden Westelijke Langstraat
- 3 Elshoutse Zeedijk
- 4 Vlonderpad Plantloot
- 5 Pontje Drongelens Kanaal
- 6 Nationaal Park De Loonse en Drunense Duinen
- 7 Natuurpoort Roestelberg
- 8 Natuurpoort Bosch en Duin
- 9 Natuurpoort De Rustende Jäger
- 10 Huis van de Duinen
- 11 Wildertse Arm
- 12 Toxandria, natuurroutes
- 13 Smaakverbond, Citta Slow
- 14 Goei Eten, streekproducten
- 15 Groene Kamer
- 16 Tilburg Natuurlijk, Crowd Funding
- 17 Hart van Brabant-park
- 18 Midpoint Center for Social Innovation
- 19 Summerwise
- 20 Fietsforum





- 21 Ut Rooie Bietje
- 22 CAST Transforming
- 23 Duurzaamheidsvallei
- 24 Tastes of Trappists
- 25 Vorstelijk Landschap
- 26 Green Deal Koningshoeven Water
- 27 Klein Oisterwijk (Bostrand)
- 28 Weidevogelpoel
- 29 Walhoeve wandelroute
- 30 Het Hoefke - landschapselementen
- 31 Ambassadeurs van het Landschap
- 32 Bels Lijntje, fietsverbinding
- 33 Klooster Nieuwkerk
- 34 Natuurpoort Rooveritse Leij
- 35 Kempische Landgoederen fietspaden
- 36 VVV Hilvarenbeek
- 37 Natuurpoort Hakvoortseweg
- 38 Nieuwe Natuur Nieuwkerk
- 39 Moergestel Fietsdorp
- 40 Kneipunten Mid-Brabantse Wandel- en Fietsroutes



-  Thema Leisure Landschap
-  Thema Landbouw
-  Thema Groen-blauwe opgaven
-  Thema Stad-land-relatie
-  Idee- en planvorming
-  Medefinanciering
-  Gezamenlijke uitvoering
-  Platform Langstraat
-  Loonse en Drunense Duinen
-  Huis van de Duinen
-  Land van de Hilver
-  Bels Lijntje



Milieuwerkgroep WNM



Gemeente Dongen



Gemeente Hilvarenbeek



# wat is CAST Transforming

De leegstand van gebouwen in het buitengebied neemt fors toe. Recent onderzoek van instituut Alterra toont aan dat de komende vijftien jaar dertig miljoen vierkante meter aan boerenbedrijfsruimte vrijkomt. Ter vergelijking: de leegstand van kantoren staat op zeven miljoen vierkante meter.

Er staat dus ook in de Regio Hart van Brabant een grote ruimtelijke opgave voor de deur. CAST (Centrum voor Architectuur en Stedenbouw Tilburg) en de Fontys Academie voor Architectuur en Stedenbouw organiseerden daarom gezamenlijk een lezingenavond en een studentenproject rond 'de vormgeving van boederijen en schuren met het oog op de toekomst'.

Hoe kunnen functies met elkaar worden vermengd in agrarische gebouwen, was een van de thema's. Het netwerk Vitaal Leisure Landschap nam deel en legde essentiële verbindingen, onder andere met koeienboer Rob uit Heuvelom.

Hij heeft zo'n 80 koeien en wil zijn bedrijf graag op deze kleine schaal voortzetten. Om het hoofd in economische zin boven water te houden, zoekt hij toevoeging van andere activiteiten aan zijn bedrijf en samenwerking daarin met andere bedrijven.

Op 28 januari 2014 werd de lezingenavond georganiseerd. Drie concepten kwamen als winnaar uit de bus. Die zijn gepubliceerd op de website van CAST ([www.castonline.nl](http://www.castonline.nl)).

boom  
in de stal

melken

*Manon Remmits bedacht voor koeienboer Rob de 'Superkoe', een belevingsboederij (Artist's impression Manon Remmits - CAST).*

spelen  
klimmen / glijden

filmzaal

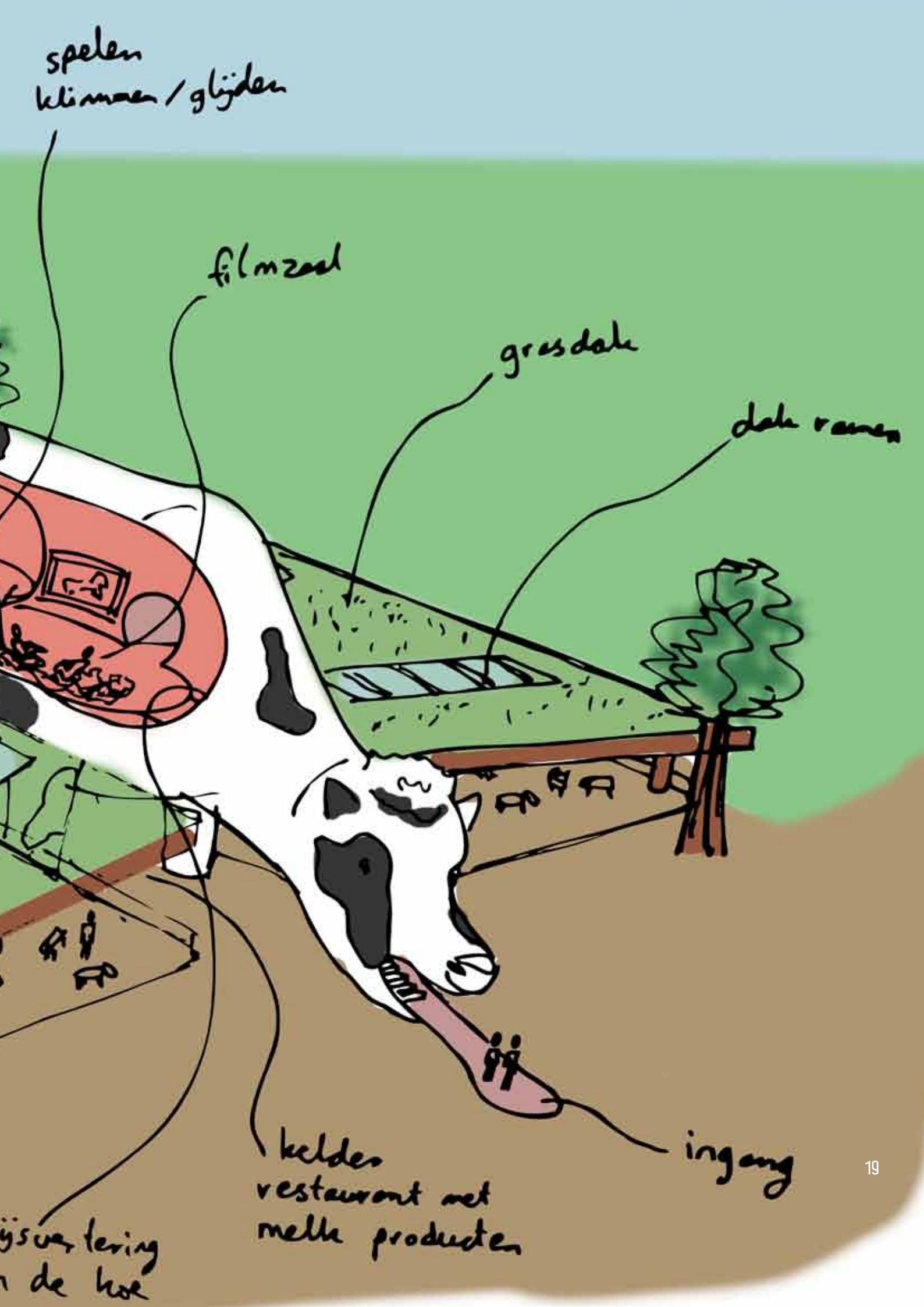
grasdale

dale vennen

ijsvertering  
in de hoo

kelder  
restaurant met  
melk producten

ingang





## 5) Financiën van een netwerk op stoom

Het Netwerk-VLL is sinds 1 juli 2012 actief. De eerste periode bestond voornamelijk uit de op- en uitbouw van het netwerk, het smeden van allianties en het ondersteunen van initiatieven. Daarbij werden minder financiële middelen gebruikt dan begroot. In de voortgangsrapportage van juli 2013 is dit ook zichtbaar gemaakt. Het afgelopen jaar zijn de activiteiten van het netwerk echt op stoom gekomen, hetgeen ook in de cijfers weerspiegeld wordt.

Op basis van de samenwerkingsovereenkomst brengen partijen elk jaar de financiële middelen in. De deelnemende gemeenten dragen vanuit de gemeenschappelijke regeling Hart van Brabant € 80.000,- per jaar bij. Midpoint Leisure Boulevard heeft enkel in 2013 € 10.000,- ingebracht. De waterschappen De Dommel en Brabantse Delta droegen elk € 10.000,- bij. Tot en met 2014 zijn zo alle financiële verplichtingen door de partners voldaan. De totale inkomsten van het netwerk vanaf de aanvang (1 juli 2012 tot mei 2014) bedroegen zo € 440.000,-.

### Begroting per (heel) kalenderjaar

De begroting per heel kalenderjaar van het netwerk, is als volgt opgebouwd:

Coördinator	€ 80.000,-
Procesondersteuning	€ 30.000,-
Kleine projectenpot	€ 70.000,-
Communicatie	€ 10.000,-
Regiobranding	€ 10.000,-
Totaal	€ 200.000,-

In 2013 bedroegen de totale uitgaven voor dat jaar € 120.319,72. Deze bleven om de hiervoor beschreven reden behoorlijk bij de begroting achter.

Het eerste deel van 2014 laat dus een ander beeld zien. In de periode januari tot mei 2014 is een bedrag van € 26.000,- gependeed. Inmiddels is een aantal verplichtingen vastgelegd voor een totaal van € 112.706,-. De prognose tot eind 2014, zoals zichtbaar in bijgaand overzicht, is dat er uitgaven volgen van circa € 130.000,-. Daarmee is de verwachting dat eind 2014 ruim € 390.000,- besteed zal zijn, gerekend vanaf de start van het netwerk.

# Inkomsten – uitgaven – verplichtingen – prognoses

Inkomsten 1 juli 2012 - dec. 2014	Uitgaven 1 juli 2012 - mei 2014	Verplichtingen 2014	Prognose 2014
€ 440.000,-	€ 147.000,-	€ 113.000,-	€ 130.000,-
	<b>Onderverdeling naar:</b>		<b>Onderverdeling naar:</b>
	Coördinator € 65.000,-		Prijsvraag € 60.000,-
	Procesondersteuning € 58.000,-		Knelpuntenkaart wandelen & fietsen € 20.000,-
	Kleine projectenpot € 5.000,-		Inhuur communicatie ondersteuning € 10.000,-
	Communicatie € 10.000,-		Netwerkdagen 4 x € 12.000,-
	Regiobranding € 9.000,-		Ondersteuning nieuwe initiatieven € 25.000,-
			Faciliteiten € 3.000,-



# Vorstelijk Landschap

Het project 'Een Vorstelijk Landschap' in Tilburg en Oisterwijk richt zich op de hoofdthema's relatie stad-land, natuur & recreatie bij de stad, landschap en cultuurhistorie, rust/stilte & slow food en gezondheid.

Er worden natuur- en landschapselementen aangelegd. De biodiversiteit van het landschap wordt verbeterd. De tuin en het park van een klooster en een hoeve worden in de oude glorie hersteld. Er ontstaan belevingsroutes en er komt kunst in het landschap. Voor sportieve fietsers en lopers worden sportlanes vanuit de stad aangelegd. Voor recreatie-fietsers en wandelaars komen zogenoemde 'ommetjes', routes in het landschap rond de stad.

Projectpartners zijn de gemeenten Tilburg en Oisterwijk, Abdij OLV Koningshoeven, Fontys Hogescholen, waterschap de Dommel, de Diamant Groep, particuliere grondeigenaren, bewoners en maatschappelijke stichtingen.

Het netwerk Vitaal Leisure Landschap heeft een belangrijke rol gespeeld bij het project. Het nam de initiatieven die nodig waren om partijen bijeen te brengen en zo een unieke samenwerking te realiseren.

De projectsom beloopt 8,2 miljoen euro. De provincie draagt daarin voor maximaal 3,3 miljoen euro aan investeringen bij.



# PRIJSVRAAG VLL – HAS

Ook ogenschijnlijk kleine ingrepen in het landschap kunnen grote belevingswaarde hebben. Met die overtuiging daagt Vitaal Leisure Landschap ondernemers, verenigingen en particulieren uit concepten te bedenken voor 'kleine projecten ten behoeve van de verfraaiing van het landschap'.

Net Netwerk-VLL heeft de Hogere Agrarische School HAS in Den Bosch gevraagd daartoe een prijsvraag op te zetten. Deelnemers worden geprikkeld praktische concepten in te dienen. Het hoeven nog geen afgeronde, voldragen projecten te zijn. Als ze de zichtbare omgeving maar verbeteren en 'een meerwaarde hebben voor de uitstraling van het landschap'.

## **Origineel maar realistisch**

De Regio Hart van Brabant looft prijzen uit voor originele en tevens realistische inzendingen, bijvoorbeeld op het gebied van:

- Cultuurhistorie
- Landschapsverfraaiing
- Educatie
- Biodiversiteit

Komt het daadwerkelijk tot uitvoering, dan komen initiatiefnemers in aanmerking voor een vergoeding in de proceskosten en realisering van het project. De prijsvraag wordt direct na de zomervakanties van 2014 uitgezet. Nog dit najaar worden de winnaars dan bekend gemaakt.



## 6) Conclusies & aanbeveling

Het afgelopen jaar was binnen en rondom het Netwerk-VLL een duidelijke groei te zien. Het aantal deelnemers nam toe evenals de kruisbestuivingen binnen en buiten het netwerk. Er kwamen steeds meer aanvragen voor ondersteuning van projecten, hetgeen betekent dat men het netwerk is gaan leren kennen en waarderen. Uitgaven blijven minder dan voorheen achter bij planningen. Er worden particuliere middelen gegenereerd en er is meer betrokkenheid van het onderwijs en ondernemers.

Samenwerking tussen partijen is een belangrijk kenmerk van alle projecten waar het netwerk bij betrokken is. In het algemeen worden daarbij meerdere doelen en ambities gerealiseerd. De initiatiefnemers van de projecten zijn zeer divers. Er zijn projecten van ondernemers, overheden, belangenorganisaties en particulieren. En bijna altijd zijn meerdere van zulke groepen bij de projecten vertegenwoordigd.

### **Slow leisure, leisure landschap, groen-blauwe opgaven, natuur, cultuur**

Een groot aantal projecten is in en om de stad Tilburg ontstaan. Daarbij staat de relatie stad-land centraal. In het zuidelijke deel van de regio lopen diverse initiatieven en projecten op het gebied van de zogenoemde 'slow leisure'. Rond het Nationaal Park Loonse en Drunense Duinen worden veelal projecten met de thema's leisure landschap en groen-blauwe opgaven ondersteund en ontstaan dito nieuwe initiatieven. In het noordwestelijk deel van de regio werkt Platform Langstraat aan projecten op het gebied van natuur, cultuurhistorie en leisure.

### **Werken aan bekendheid en afstemming**

In de gemeenten Gilze en Rijen en Dongen worden relatief weinig projecten door het netwerk ondersteund. De oorzaak daarvan wordt onderzocht. Mogelijk zijn het netwerk en de mogelijkheden voor ondersteuning bij de actoren in dit deel van de regio nog niet voldoende bekend. Elders in de regio, waar projecten (mede) worden ondersteund door streeknetwerken als Het Groene Woud en Huis van de Brabantse Kempen vindt afstemming plaats over de aard van de ondersteuning.

### **Aanbeveling: netwerk en samenwerking voortzetten**

De partners binnen het netwerk leveren de in hun samenwerkingsovereenkomst afgesproken inzet. Alle financiële verplichtingen tot en met 2014 zijn door de partners voldaan. De uitgaven zijn inmiddels in lijn met de groei van het netwerk én passend binnen de begroting.

Het netwerk is dus duidelijk op stoom. Bij een vaste koers kan effectief verder worden gebouwd aan het gewenste vitaal leisure landschap in de regio Hart van Brabant. De aanbeveling is dan ook om het netwerk en de samenwerking voort te zetten.

# Nationaal Park Loonse & Drunense Duinen

Op 1 januari 2014 is het Overlegorgaan Nationaal Park Loonse en Drunense Duinen opgeheven. Het Overlegorgaan coördineerde de ontwikkelingen van het Nationaal Park op bestuurlijk vlak en vergaderde een aantal keren per jaar. Het bestond uit vertegenwoordigers van eigenaren, grondgebruikers in en rondom het Nationaal Park, provincie, gemeenten en waterschappen.

Als gevolg van rijksbezuinigingen ontving het Nationaal Park LDD sinds 2011 al geen landelijke subsidie meer. De provincie heeft dat financiële gat gecompenseerd. Maar per 1 januari 2014 beëindigde de provincie de financiële en de personele bijdrage aan het Nationaal Park.

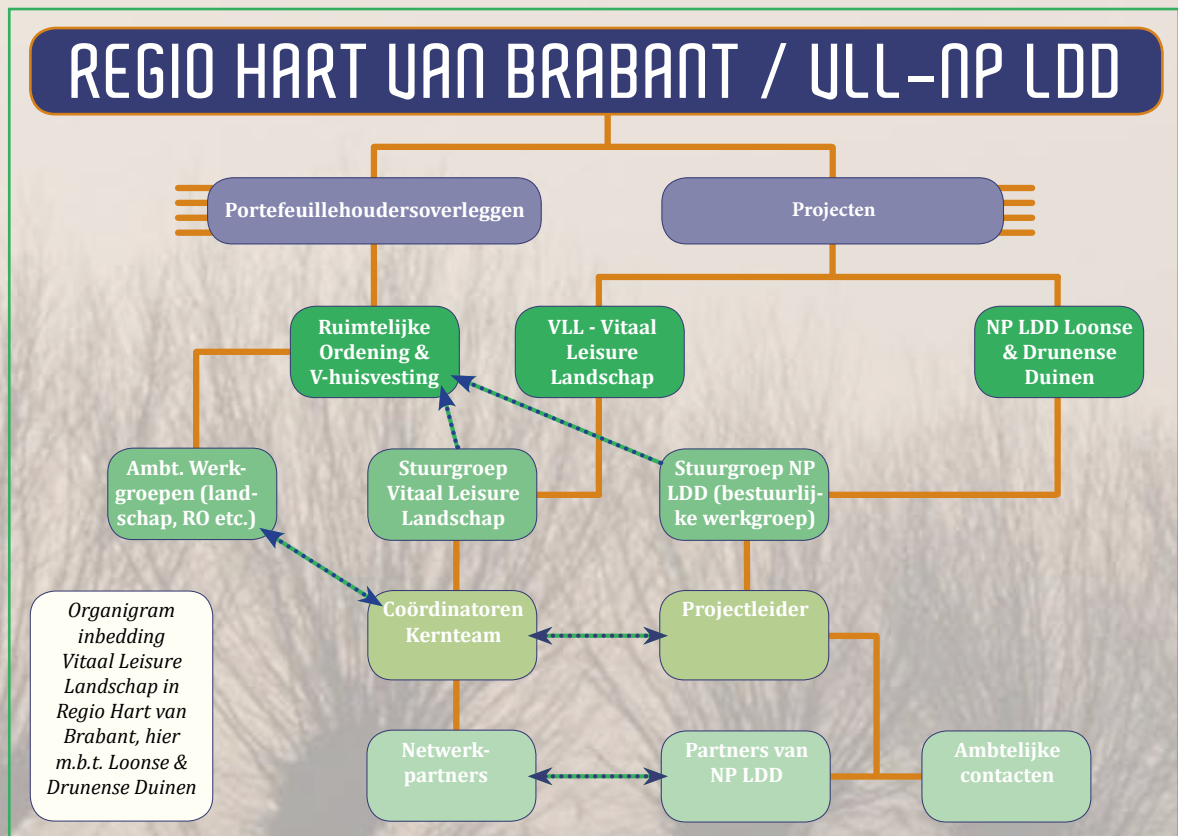
Op verzoek van het overlegorgaan en betrokken partners heeft het netwerk Vitaal Leisured Landschap in 2013 onderzoek en voorstellen gedaan om een goede coördinatie voor het Nationaal Park Loonse en Drunense Duinen ook na 1 januari 2014 te waarborgen.

Die leidde tot het besluit van de Regio Hart van Brabant om de coördinatie op zich te nemen. Er is een stuurgroep ingesteld en een bestuurlijk opdrachtgever, een ambtelijk opdrachtgever en een projectleider benoemd.

De projectleider maakt tevens deel uit van het kernteam van Vitaal Leisured Landschap (zie ook het betreffende organisatieschema in de eerste bijlage, pagina 28). Zo is ook de inbedding verzekerd van de ondersteuning van projecten en het onderhouden van het netwerk rond de Loonse en Drunense Duinen: die worden nu geïntegreerd in de activiteiten van het netwerk Vitaal Leisured Landschap.



## Bijlage 1) Organigram samenwerking NP LDD



## Bijlage 2) Bronnenlijst

Samenwerkingsovereenkomst Vitaal Leisure Landschap Hart van Brabant, september 2012.

Bieding 'Hart van Brabant – Samen werken aan een Vitaal Leisure Landschap', augustus 2012

Plan van Aanpak 2013 Vitaal Leisure Landschap, december 2012

Voortgangsverslag Vitaal Leisure Landschap. Regionale ontwikkeling Vitaal Leisure Landschap Hart van Brabant, juni 2013

Jaarverslag Regio Hart van Brabant 2013

Begroting Regio Hart van Brabant 2014

## Bijlage 3) Stuurgroep Uitaal Leisure Landschap

Organisatie	Naam
Brabants Landschap	dhr. J. Baan
Brabantse Milieufederatie	dhr. N. Verdaasdonk
Vereniging Natuurmonumenten	dhr. C. Rijnen
Land van de Hilver	dhr. J. v.d. Broek
ZLTO	dhr. K. de Jong
Platform Langstraat	dhr. P. van Steenoven
Werkgroep Natuur & Milieu	dhr. P. van Rijswijk
Provincie Noord-Brabant	mevr. B. van Haaften
Midpoint Leisure Boulevard	dhr. P. van Kleef
Waterschappen	dhr. J. Slenders (Brabantse Delta, vertegenwoordigt ook De Dommel en Aa & Maas)
Regio Hart van Brabant bestuurlijk trekker Netwerk-VLL	dhr. M. Jacobs (gem. Tilburg, namens regio)
Regio Hart van Brabant Voorzitter Portefeuillehoudersoverleg Ruimtelijke Ordening en Volkshuisvesting	dhr. G. v.d. Put (gem. Goirle, namens regio)
De streeknetwerken Het Groene Woud en Het Huis van de Kempen zijn agendalid	

## Bijlage 4) Kernteam Uitaal Leisure Landschap

Organisatie	Naam
Gemeente Goirle	mevr. I. Spijkers, voorzitter
Provincie Noord-Brabant	mevr. A. v. Bruchem, regiocoördinator prov. NB
Regio Hart van Brabant	dhr. J. Schellekens, regiocoördinator HvB
Gemeente Tilburg	dhr. N. Korporaal, lid
Gemeente Waalwijk	mevr. P. Schreppers, lid
Regio Hart van Brabant	mevr. L. Trip, lid namens vakgebied Leisure
Regio Hart van Brabant	mevr. J. van den Bergh, lid namens NP LDD

# Bijlage 5) Projecten **Netwerk** Uitaal Leisure Landschap

#	Project, doel	Stand van Zaken	Initiatiefnemer(s)
1	Fietsverbinding Waspik - 's Gravenmoer	Afstemming tussen partijen is gebeurd. Nu voorbereiding realisering	Platform Langstraat
2	Wandelpaden Westelijke Langstraat	Plan is klaar, realisering i.c.m. inrichting eerstvolgende deel EHS Westelijke Langstraat	Staatsbosbeheer
3	Elshoutse Zeedijk	Project is in uitvoering	Platform Langstraat
4	Vlonderpad Plantloon	Natuurwandelroute in voorbereiding, aanvraag vergunning en resterende financiering	Platform Langstraat
5	Pontje Dongelens Kanaal	Fiets- en wandelverbinding in voorbereiding, aanvraag vergunning en resterende financiering	Platform Langstraat
6	NP Loonse en Drunense Duinen	Organisatiestructuur staat, werkplan is opgesteld, activiteitenplannen zijn in voorbereiding	Gemeenten, IVN en Natuurmonumenten
7	Natuurpoort Roestelberg	Breed gedragen inrichtingsplannen gereed. Deel 1 uitvoering gestart. Overleg financiering loopt.	Gemeenten, bedrijven, Natuurmonumenten
8	Natuurpoort Bosch en Duin	Breed gedragen inrichtingsplannen gereed. Deel 1 uitvoering gestart. Overleg financiering loopt.	Gemeenten, bedrijven, Natuurmonumenten
9	Natuurpoort De Rustende Jager	Breed gedragen inrichtingsplannen gereed. Deel 1 uitvoering gestart. Overleg financiering loopt.	Gemeenten, bedrijven, Natuurmonumenten, Brabants Landschap
10	Huis van de Duinen	Platform in oprichting	De Zuivelfabriek
11	Wildertse Arm (nieuw natuurgebruik, hergebruik afvalwater, wandelroutes)	Realiseren EVZ, wandelroute	ZLTO, ondernemers, gemeenten, terreinbeh.
12	Toxandria - golfclub met plannen voor nieuwe natuur- en wandelroutes	Afgestemd met alle betrokkenen. Constructief overleg. Project wordt geconcretiseerd.	Golfclub, gemeente, ZLTO, Nat.Vern, Def.
13	Smaakverbond, Citta Slow-ondernemers die streekproducten vermarkten	In voorbereiding. Eigen website en keurmerk in voorbereiding. Naamsbekendheid genereren	Ondernemers met streekproducten
14	Goei Eete	Project loopt. Er is een discussie over de bestendigheid.	Ondernemers met streekproducten en consumenten
15	Groene Kamer. Grootschalig project m.b.t. wellness, natuur, duurzaamheid	Belangrijke politieke toezegging. Vergunningen, bestemmingsplan, grondverwerving etc. lopen	Landgoed De Groene Kamer
16	Tilburg Natuurlijk, website voor crowdfunding	In oprichting. Resterende financiering wordt gezocht	Ondernemer
17	Hart van Brabant-Park voor stad-landverbindingen, innovatie, sport	Gedegen voorbereiding, veel steun. Coöperatie in voorbereiding. Wacht op politieke steun	Wijkraden, gemeente, scholen, ondernemers,
18	Center for Social Innovation	Centrum is opgestart	Ondernemers
19	Summerwise 2013 (zinvolle beleving schooljeugd tijdens zomervakantie)	Project is succesvol afgerond	Vrijwilligers
20	Fietsforum	Project is in uitvoering	Vrijwilligers

#	Project, doel	Stand van Zaken	Initiatiefnemer(s)
21	Ut Rooie Bietje, stadstuinbouw & vermarkten eigen producten	Stadstuinbouw succesvol. Samenwerking bij vermarkten producten opgestart, nu uitwerken	Diverse ondernemers
22	CAST Transfarming, ruimtelijk kunstproject	Project is succesvol afgerond	Fontys en CAST
23	Duurzaamheidsvallei. Wandelen, fietsen, duurzaamheidsprojecten	Zeer veel belangstelling tijdens startbijeenkomst. Nu verder invullen	Vrijwilligers, gemeenten, waterschap, ondernemers
24	Taste of Trappists, arrangementen, leisure rond trappistenkloosters	Kick off-bijeenkomst heeft mei 2014 plaatsgevonden. Project loopt nu.	VLL, Ondernemers, VVV's, horeca, touroperators
25	Vorstelijk Landschap. Landschap van Allure-project	Selectie door provincie had plaats. Er is 3,3 mio euro beschikbaar gesteld.	Gemeenten, ondernemers, Brabants Landschap, waterschap
26	Green Deal Koningshoeven. Project duurzame (afval)waterhuishouding	Samenwerkingsovereenkomst opgesteld. Onderzoek mogelijkheden begint nu	Gemeente, waterschap, ondernemers
27	Klein Oisterwijk - camping zoekt innovatieve, alternatieve formule	Oriëntatiefase. Eerste contacten gelegd. Eerste deelprojecten gestart.	Ondernemers
28	Weidevogelpoel. Landschapsverfraaiing.	Vergunningaanvraag loopt	Vrijwilligers en ondernemer
29	Walhoeve, wandelroute, streeproducten	Brainstom met belanghebbenden op 2 juni 2014	Ondernemers, nat.ver, gemeente, waterschap wandeldeskundigen
30	Landschapselementen Hoefke, verfraaiing landschap	Stikaproject toegewezen, deels gerealiseerd, deels in vergunningenfase	Vrijwilliger
31	Ambassadeurs van het Landschap. Streekpromotie	Er wordt gesproken met opdrachtgevers.	IVN
32	Bels Lijntje. Natuur en cultuur langs internationale fietsverbinding	Proef in 2013 geslaagd. Coöperatie opgericht. Startbijeenkomst in mei 2014	Coöperatie Bels Lijntje
33	Klooster Nieuwkerk. Verblijfsrecreatie in bijzondere omgeving	Plannen gereed. Planologische procedure wordt doorlopen.	Ondernemer
34	Natuurpoort Rovertse Leij	Plannen gereed. Planologische procedure wordt doorlopen.	Gemeente, Brabants Landschap, ondernemer
35	Fietspaden Kempische Landgoederen	Plannen gereed. Er wordt gezocht naar financieringsmogelijkheden.	Gezamenlijke landgoederen
36	VVV Hilvarenbeek	Diverse plannen gereed / in de maak. Er wordt gezocht naar financiële ondersteuning.	VVV, vrijwilligers
37	Natuurpoort Hakvoortseweg	Plannen door omstandigheden stopgezet	Ondernemer
38	Nieuwe natuur Nieuwkerk. Verfraaiing van het landschap	Plannen gereed. Vergunning aangevraagd.	Vrijwilliger
39	Moergestel Fietsdorp	Volop plannen in uitvoering. Op zoek naar nieuwe opties en naamsbekendheid.	Vrijwilligers
40	Knelpunten wandel- + fietsroutes	Regionaal overleg om knelpunten en wenselijkheden in kaart te brengen	Gemeenten, vrijwilligers



# Netwerk Vitaal Leisure Landschap

## COLOFON

**REGIO HART  
VAN BRABANT**  
VITAAL LEISURE LANDSCHAP

Uitgave: Regio Hart van Brabant  
Vitaal Leisure Landschap  
Reitseplein 1, 5037 AA Tilburg  
Postbus 90154, 5000 LG Tilburg

t: 013 594 4283 / w: [www.leisurelandschap-hartvanbrabant.nl](http://www.leisurelandschap-hartvanbrabant.nl)  
Twitteraccount: @VLLHvB / LinkedIn Group: Netwerk VLL HvB  
A. van Bruchem 06 1830 3347, J. Schellekens 06 5479 2908



Eindredactie, design & productie  
HollandPubliciteit, Cortenbergstraat 85, 5144 CC Waalwijk  
t: 0416 851 329 m: 06 2269 0525 e: [info@hollandpro.nl](mailto:info@hollandpro.nl)